

**近鉄単品2014値札発行システム  
オペレーターズ ガイド**

V e r s i o n : 1 . 0 0

平成26年2月

オカベマーキングシステム株式会社





## ソフトウェア使用条件

- 1) 本ソフトウェアは一時に、一つのシステム又は一つのハードウェアにおいてのみ使用することができます。
- 2) 本ソフトウェアの使用権の許諾は、御購入者を特定してなされたものであり、御購入者以外の第三者に対して、本ソフトウェアの譲渡等の移転はできません。
- 3) いかなる目的においても、御購入者による複製はできません。予備品の製作等を目的に複製を必要とする場合は、弊社にお申し出下さい。弊社において複製の上で、予備品を有償にて提供させていただきます。
- 4) いかなる目的においても、御購入者による逆コンパイル又は逆アセンブラすることはできません。
- 5) 設置後、御購入者と弊社担当者が取り決めを行った期間において、御購入者による検収を行っていただきます。いかなる場合においても、その期間は設置完了後から2週間を上回ることはできません。
- 6) 検収から6ヶ月以内に発見された修正を必要とするバグは、弊社にて修正し、修正費用を無償とさせていただきますが、設置料等の諸費用は実費請求させていただきます。
- 7) 検収から6ヶ月を過ぎて発見された修正を必要とするバグは、修正に要する全費用を有償とさせていただきます。
- 8) 検収後においては6項の修正費用以外のいかなる補償も行いません。
- 9) いかなる場合もお客様の逸失利益・損害について一切責任を負いません。特別な事情により、弊社が損害賠償を負う場合は、弊社の損害賠償責任は、その法律上の構成の如何を問わず、御購入者が実際にお支払いになったソフトウェア代金相当額をもってその上限とします。第三者において損害が発生した場合、弊社が御購入者に本ソフトウェア代金相当額を支払えば、御購入者は、その第三者との間で、当該損害賠償請求額事件を解決し、その第三者から弊社へ何等の金額請求をさせないようにしなければなりません。
- 10) 本ソフトウェア製品の購入および使用に関する一切の訴訟は、東京地方裁判所を一審管轄裁判所と致します。

〒160-0022 東京都新宿区新宿1-5-10

TEL : 03-5379-5323 FAX : 03-5379-5179

オカベマーキングシステム株式会社

## 目 次

### I. 近鉄単品2014値札発行システム

ソフトウェア使用条件.....	4
目 次.....	5
処理概要.....	6
機能概要.....	6
近鉄単品2014値札発行システムのインストール作業.....	7
処理手順.....	8
【入力ファイル設定】 発行画面表示中に実行可能。.....	11
②下記の小ウィンドウが開きましたら、下記の線内の参照をクリックしてください。 ..	11
③データ変換定義ファイルを開くウィンドウの取込をダブルクリックする。 .....	12
④テキストデータインポート画面より、線内の入力ファイル名の修正、データ取込後の入力データの移動先フォルダの設定が、それぞれの入力欄の参照ボタンをクリックして指定できます。 .....	12
税率計算関連テーブル.....	13
その他仕様書.....	14
ソフトウェアトラブル発生時のご連絡先.....	15

## 処理概要

- ・使用機種           Windows 搭載PC
- ・使用OS            Microsoft Windows XP / 7 / 10  
                      ※サーバー用OSは除く
- ・サブモジュール   オカベ製プリンタ専用 DLL (OPD) 32ビット
- ・POWER TAG 21    Ver3.00以上
- ・使用プリンタ      M96XXシリーズ・Xi320・M-9820  
                      ※本システムは、32ビット版となります。

## 機能概要

1. 近鉄百貨店より取得した値札データを取り込み、そのデータを基に値札をプリンタで発行します。

---

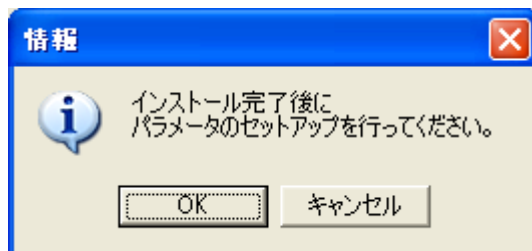
## インストール手順

---

### 近鉄単品2014値札発行システムのインストール作業

- ①同封のCD-ROMをセットします。
- ②パワータグ総合メニューを表示します。
- ③メニューのインストールボタンをクリックします。
- ④SETUP.EXEが見つからない旨のメッセージにOKを返します。
- ⑤SETUP.EXE指定ウィンドウが開きます。
- ⑥ボリュームOMSSOFTが表示されているドライブの近鉄単品2014フォルダのSETUP.EXEを指定し、実行します
- ⑦情報画面(図1)が表示されたらOKボタンをクリックします。
- ⑧以上で作業終了です。

図1

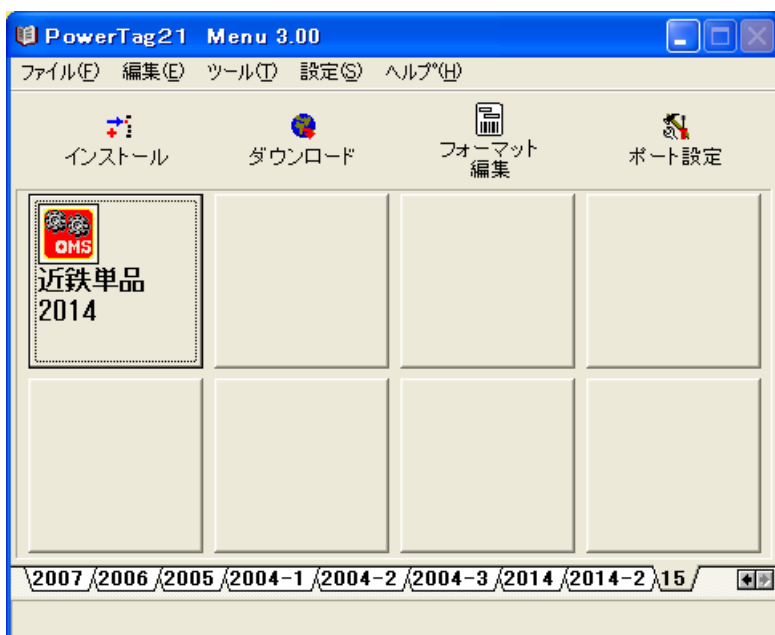


## 処理手順



PowerTag21 Menu を起動  
して下さい。

- ①左図のような PowerTag21 Menu が起動されます。
- ・「近鉄単品 2014」をダブルクリックしてください。

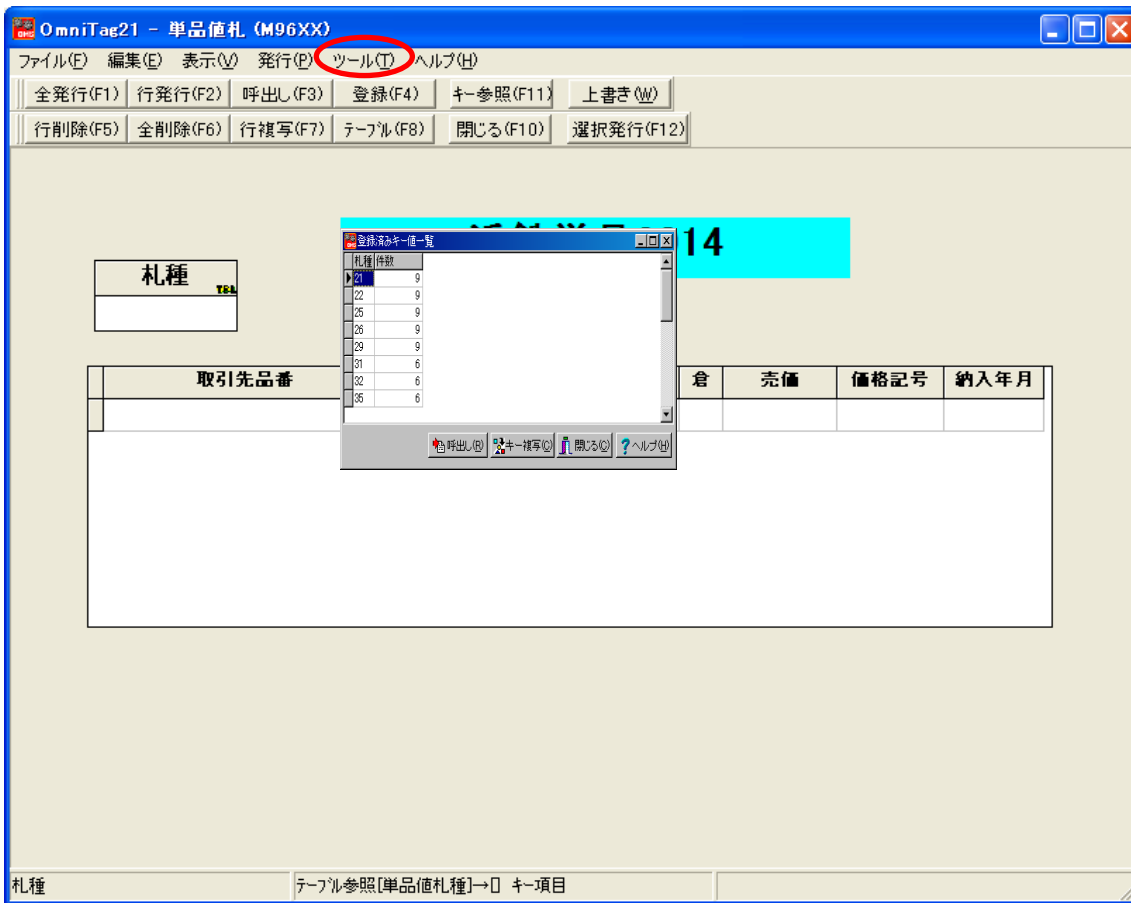


- ②データ取込後、発行画面が開きます。



- ③キー参照ボタンをクリック（F 1 1 キーを押下）すると札種・取引先の件数情報ウィンドウが開きます。印字したい札種のところをダブルクリックする、あるいはクリック後呼出ボタンを押下する。





④ ③作業後、発行画面が表示され、発行可能な状態になります。発行ボタン(全発行・行発行・選択発行)をクリック又はキーを押下し、メッセージ確認後、用紙をセットし発行します。

OmniTag21 - 単品値札 (M96XX)

ファイル(F) 編集(E) 表示(V) 発行(P) ツール(T) ヘルプ(H)

全発行(F1) 行発行(F2) 呼出し(F3) 登録(F4) キー参照(F11) 上書き(W)

行削除(F5) 全削除(F6) 行複写(F7) テーブル(F8) 閉じる(F10) 選択発行(F12)

## 近鉄単品2014

札種 TEL  
 31

取引先品番				倉	売値	価格記号	納入年月
WTEST901	03	0		0	¥10,000	1D	1303
WTEST901	03	0		0	¥10,000	1D	1303
WTEST901	03	00	0000 2231200023355	3 0	¥10,000	1D	1303
WTEST901	11	00	0000 2231200023362	3 0	¥10,000	1D	1303
WTEST901	11	00	0000 2231200023379	3 0	¥10,000	1D	1303
WTEST901	11	00	0000 2231200023386	3 0	¥10,000	1D	1303

確認 X  
 ? 単品値札01号セールを発行しますか？

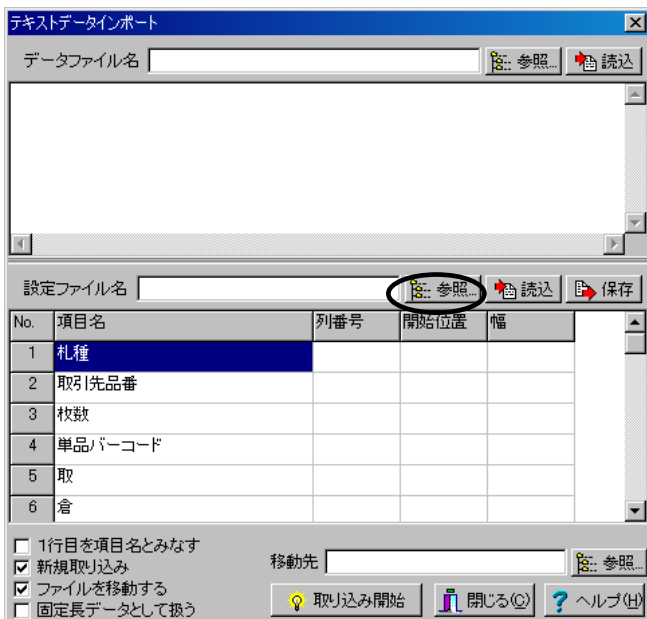
取引先品番 : (6/6)

【入力ファイル設定】 発行画面表示中に実行可能。

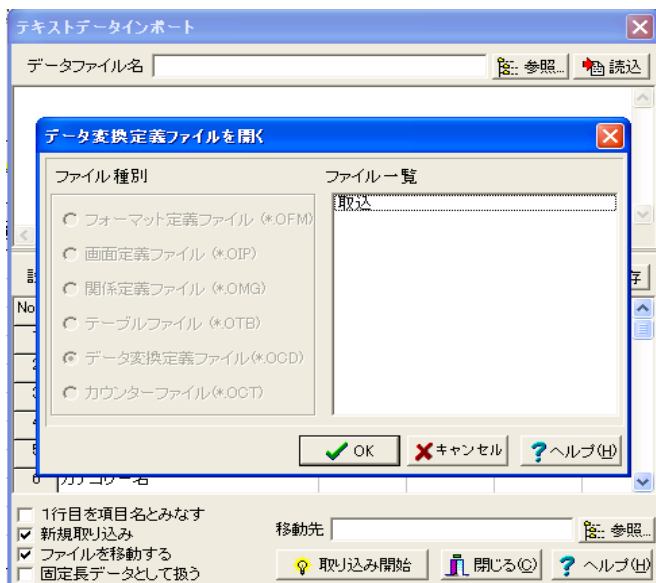
① ツール(T)⇒テキストデータインポート(I)をクリックする。



② 下記の小ウィンドウが開きましたら、下記の線内の参照をクリックしてください。



③データ変換定義ファイルを開くウィンドウの取込をダブルクリックする。




④テキストデータインポート画面より、線内の入力ファイル名の修正、データ取込後の入力データの移動先フォルダの設定が、それぞれの入力欄の参照ボタンをクリックして指定できます。

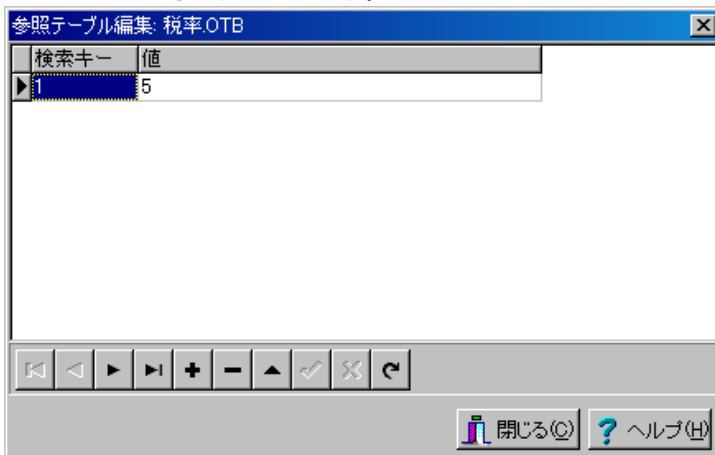
ちなみに、初期状態の入力ファイルはC:\¥近鉄値札DATAフォルダ内の、ファイル名：NEFUDAMST.datになっています。



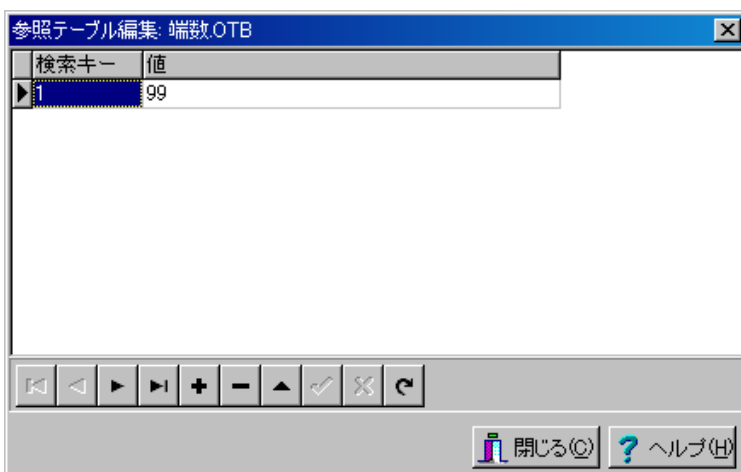
※ファイル移動するに選択かつ移動フォルダが設定されている場合は、発行画面を開いたときにファイルは移動しています。発行せずに画面を終了させたときは、移動先フォルダからデータ復元後、再発行可能になります。設定についてはファイル名の場所のみの変更以外の設定を変更すると正しくデータ取込が出来なくなります。ご注意ください

## 税率計算関連テーブル

- ① 発行画面より、ツール(T)⇒参照テーブル編集(T)と順にクリックし、テーブルファイルを開くウィンドウのファイル一覧から、『税率』テーブルを開くと下のようになります。値欄に税率を入力しをクリックし更新されます。これにより税率変更できます。



- ② ①と同様にして、テーブルファイルを開くウィンドウのファイル一覧から、『端数』テーブルを開くと、下のようになります。値欄に”0”：小数点以下切捨て “50”：小数点以下四捨五入 “99”：小数点以下切上げになります。



## その他仕様書

### 1. 値札種類リスト

呼称	用紙名	縦サイズ	横サイズ	備考
標準1号	□□□JIS12	60mm	37mm	カット有り
標準2号	□□□JIS11	40mm	37mm	カット有り
標準3号	□□□DEP03	44mm	41mm	カット無し
標準4号	□□□JIS10	25mm	32mm	カット有り
標準5号	□□□DEP05	29mm	36mm	カット無し
標準6号	□□□JIS21	44mm	41mm	カット無し
標準7号	□□□JIS20	29mm	36mm	カット無し
標準9号	□□□JIS22	63mm	41mm	カット無し

### 2. 標準・短縮値札札種表

札種	札種名	札種	札種名
21	単品1号プロパー	31	単品1号セール
22	単品2号プロパー	32	単品2号セール
25	単品5号プロパー	35	単品5号セール
26	単品6号プロパー	36	単品6号セール
29	単品9号プロパー	39	単品9号セール
42	簡易2号プロパー	52	簡易2号セール
44	簡易4号プロパー	54	簡易4号セール
47	簡易9号プロパー	57	簡易9号セール

## ソフトウェアトラブル発生時のご連絡先

「操作方法がわからない」「トラブルが解消しない」など、本システムについてご不明な点がありましたら、下記の部署まで添付のFAX質問用紙にてお問い合わせください。

**オカベマーキングシステム株式会社**

**技術部 システム課**

**TEL 03-5379-5323**

**FAX 03-5379-5179**

**受付時間：AM9:00～PM5:30**

**営業日：毎週月曜日～金曜日（年末年始および夏季休業日・祝日を除く）**

