

**丸栄2014標準値札発行システム(消費税増税対応版)**  
PowerTAG 2 1  
**オペレーターズ ガイド**

平成26年2月

オカベマーキングシステム株式会社



## 目 次

### I. 丸栄2014 *PowerTAG21* 標準値札発行システム(消費税増税対応版)

目 次.....	3
処理概要.....	4
機能概要.....	4
処理手順.....	5
1. 発行処理（ヘッダー項目）.....	5
2. 発行処理（明細項目）.....	9
3. 税率設定変更（本ソフトでは利用していません）.....	11
4. 端数処理設定変更（本ソフトでは利用していません）.....	12
ソフトウェアトラブル発生時のご連絡先.....	13

## 処理概要

- ・使用機種           Windows 搭載PC
- ・使用OS           MS-Windows XP/7/10  
                  ※ サーバー用OSは除く
- ・発行機能           オムニタグ（21発行）・PT21MENU Ver 2.04以上
- ・サブモジュール   オカベ製プリンタ専用 DLL (OPD)
- ・使用プリンタ      M-96XX (II) ・M-9820, Xi320, M-9200 (標準6/7号用)

## 機能概要

1. 画面より発行データを入力し、編集後プリンタへ送信します。

## 処理手順

### 1. 発行処理（ヘッダー項目）

OmniTag21 - 丸栄 (M96X00)

ファイル(F) 編集(E) 表示(V) 発行(P) ツール(T) ヘルプ(H)

全発行(F1) 行発行(F2) 呼出し(F3) 登録(F4) キー参照(F11) 上書き(W)

行削除(F5) 全削除(F6) 行複写(F7) テーブル(F8) 閉じる(F10) 選択発行(F12)

**丸栄標準値札発行2014(消費税増税対応版)** VER3.50

ロゴ 札種類 S A L E 仕入区分 納入年月 税区分 取引先コード

有 標準1号 有 A 401 外税 111111

(1:有 2:無) (1:無 2:有) (1:買取"A" 2:売上仕入"U") (1:外税 2:内税 3:非課税)

DEPT	クラス	サブクラス	取引条件	価格	コメント	取引先自由欄	枚数

ロゴ テーブル参照 [ロゴ]→[ロゴ] キー項目

- ・機能：ヘッダー項目（札種～仕入区分）の入力を行います。
- ・処理：項目名 説明  
ロゴ 有の場合「1」、無の場合「2」（F8ボタンで一覧表示）

参照テーブル編集: 00.OTB

検索キー	値
1	有
2	無
初期値	1

OK 閉じる(O) ヘルプ(H)

初期値の値に「1」又は「2」を入れて頂きますと  
次回からの初期値になります

## 札種類

札種類 2桁入力します (F8ボタンで一覧表示)

検索キー	値
▶01	標準1号
02	標準2号
03	標準3号
06	標準6号
07	標準7号
初期値	01

「初期値」に良く使用する札種類のコード「01」・「02」等を入力頂ければ次回よりその札種類が表示されます。

## SALE

無の場合「1」、有の場合「2」 (F8ボタンで一覧表示)

検索キー	値
▶1	無
2	有
初期値	2

初期値の値に「1」又は「2」を入れて頂きますと次回からの初期値になります

## 仕入区分

買取の場合「1」、売上仕入の場合「2」 (F8ボタンで一覧表示)

検索キー	値
▶1	A
2	U
初期値	1

初期値の値に「1」又は「2」を入れて頂きますと次回からの初期値になります

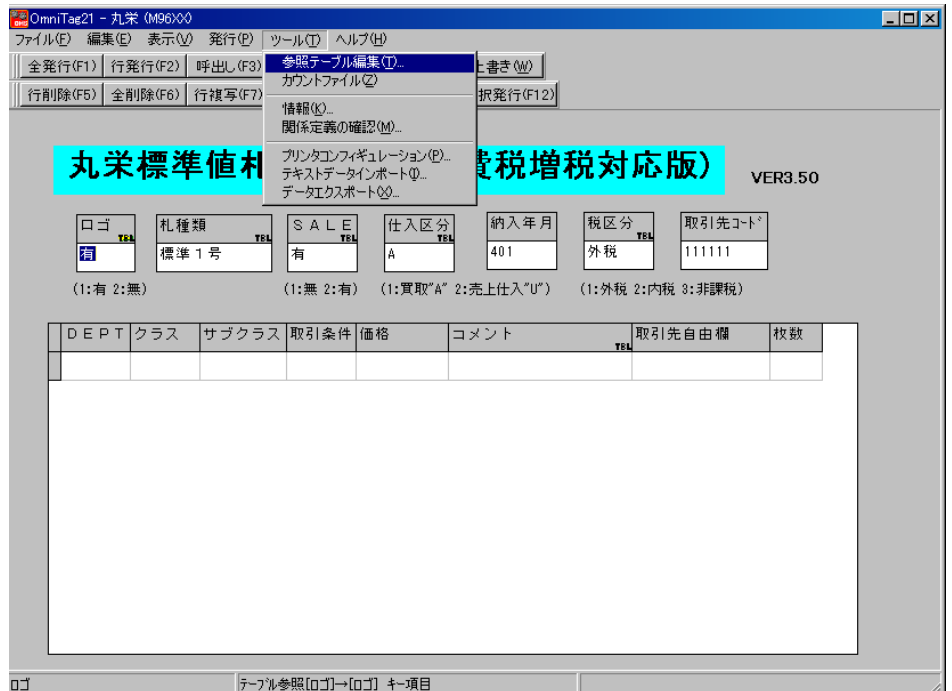
納入年月 西暦年下1桁・月2桁（パソコン日付より当日年月初期値表示）  
 税区分 外税の場合「1」、内税の場合「2」、非課税の場合「3」  
 （F8ボタンで一覧表示）



初期値の値に「1」、「2」又は「3」を入れて頂きますと  
 次回からの初期値になります

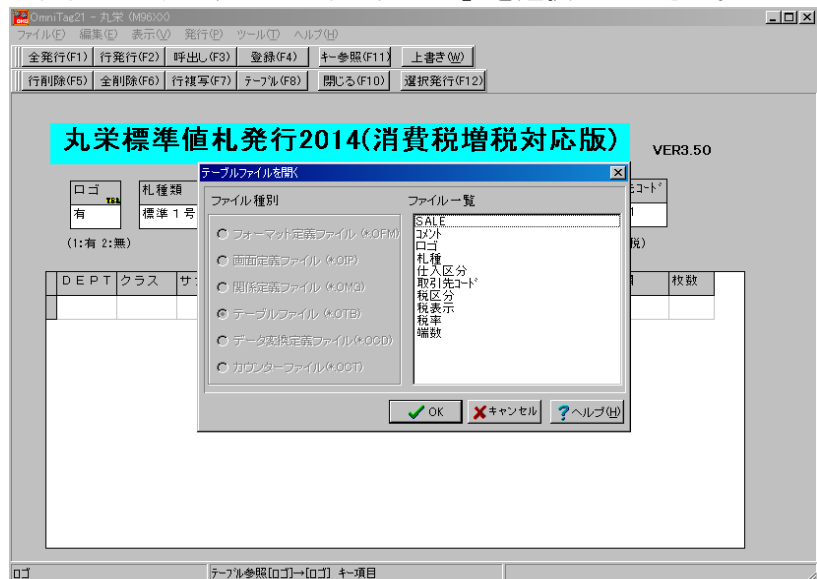
取引先コード 数字のみ6桁（初期値「123456」）

#### 初期値を変更したい場合

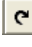


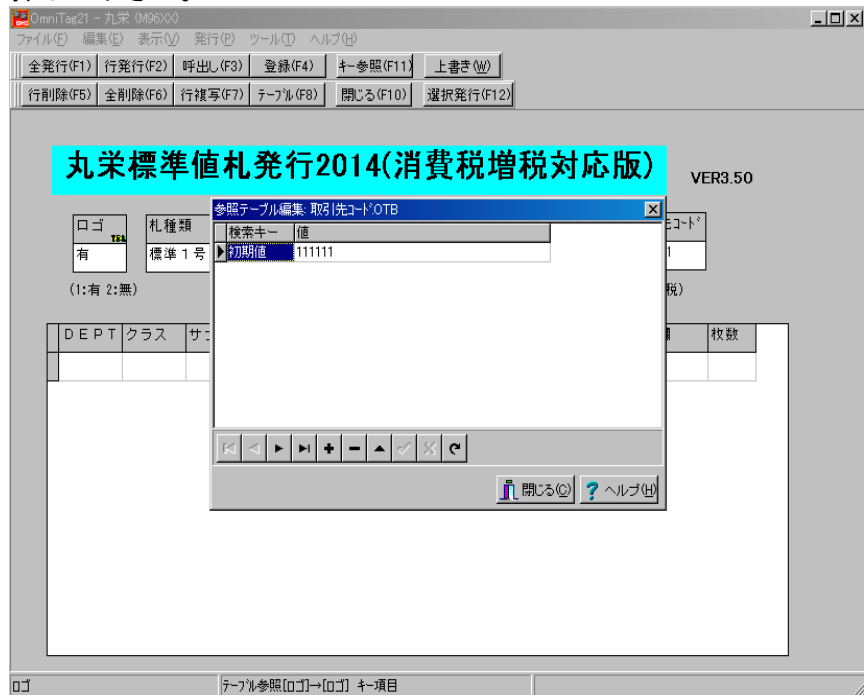
取引先コードにカーソルがある状態で、上部の「ツール」→  
 「参照テーブル編集」を選択して下さい。

下画面になりますので「取引先コード」を選択して下さい。



下画面になりますので「初期値」の横の「値」の欄に通常使用する取引先コードを入力して下さい。

入力したら下部の  を押して、その後「閉じる」ボタンを押して下さい。



・ファンクション機能（発行機能のみ）

- P F 1 → 画面データの全発行
- P F 2 → カーソル行のみの行発行
- P F 7 → 行複写
- P F 1 0 → 終了



## 2. 発行処理（明細項目）

・ 機能：明細項目（DEPT～枚数）の入力を行います。

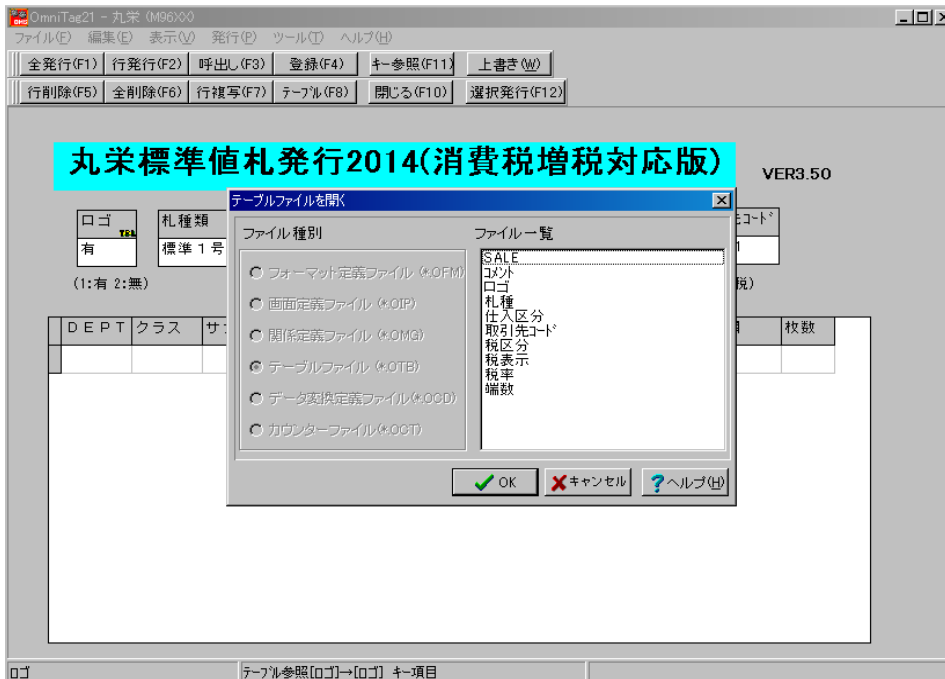
- ・ 処理：項目 説明
  - DEPT 数字4桁入力（必須）※「0000」は入力出来ません。
  - クラス 数字4桁入力（必須）
  - サブクラス 数字2桁入力（必須）  
※クラスとサブクラスの両方に全て「0」は入力出来ません。
  - 取引条件 数字4桁入力（必須）※「0000」は入力出来ません。
  - 価格 数字のみ最大6桁（必須）  
※ 「外税時には「本体価格」、  
「内税時には税込価格」、  
「非課税時には「非課税（本体）価格」を入力して下さい。
  - コメント 数字2桁入力又は「F・8」にて一覧表示の上該当分を選択。  
入力を必要としない場合「ENTER」キーを入力して下さい。
  - 取引先自由欄 英数カナ最大15桁（任意）
  - 枚数 数字4桁入力 1～9999以外エラー

・ファンクション機能（発行機能のみ）

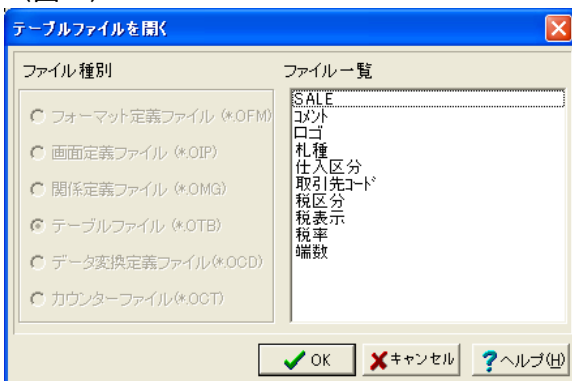
- P F 1 → 画面データの全発行
- P F 2 → カーソル行のみの行発行
- P F 5 → 行削除
- P F 7 → 行複写
- P F 1 0 → 終了
- P F 1 2 → 選択行のみ行発行（選択は行先頭の枠をクリック）

### 3. 税率設定変更（本ソフトでは利用していません）

(図 1)




(図 2)



(図 3)



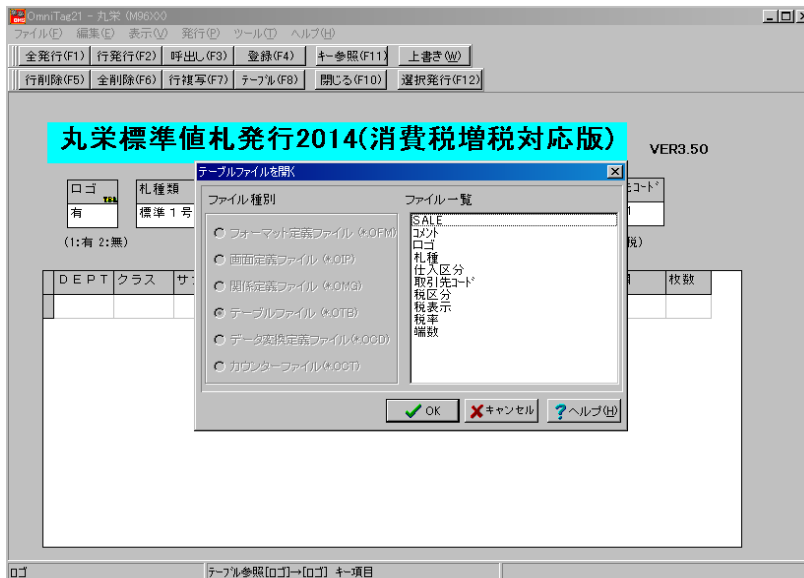
税率の設定は、下記の手順で行います。

- ① 画面上部のメニューから「ツール」をクリックします。
- ② 表示されたメニューから「参照テーブル編集」をクリックします。（図 1 参照）
- ③ 一覧の「税率」をクリックして、「OK」ボタンをクリックして下さい。（図 2 参照）
- ④ 税率が表示されましたら「初期値 青くなっている部分（「5」の値）」に税率を入力して下さい。（図 3 参照） **注）検索キー「初期値」は変更しないで下さい**
- ⑤ 入力が終わりましたら、 ボタンを押して「閉じる」ボタンをクリックして下さい。
- ⑥ 入力画面の「閉じる」をクリックして下さい。

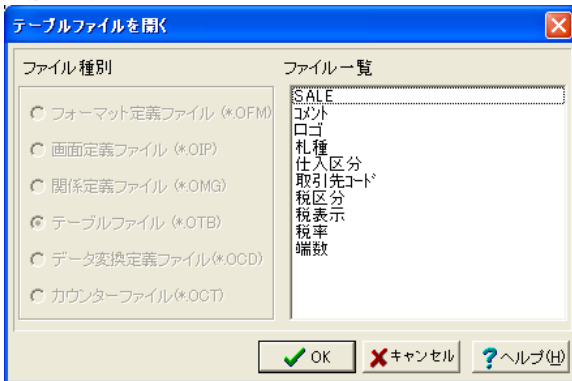
#### 4. 端数処理設定変更（本ソフトでは利用していません）

外税時の計算された小数点以下の処理の設定

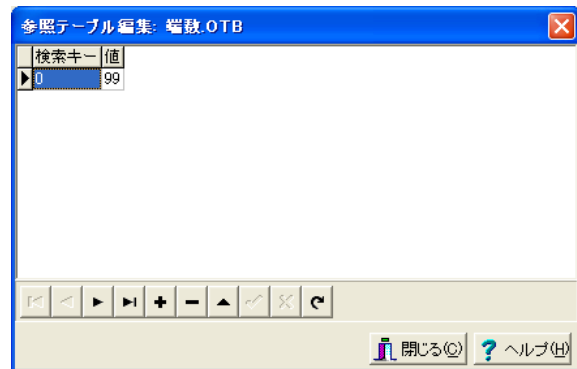
(図 1)




(図 2)



(図 3)



端数処理の設定は、下記の手順で行います。

- ① 画面上部のメニューから「ツール」をクリックします。
- ② 表示されたメニューから「参照テーブル編集」をクリックします。（図 1 参照）
- ③ 一覧の「端数」をクリックして、「OK」ボタンをクリックして下さい。（図 2 参照）
- ④ 「0」の横枠内の「99」を下図の条件で変更して下さい。（図 3 参照）
- ⑤ 入力が終わりましたら、 ボタンを押して「閉じる」ボタンをクリックして下さい。
- ⑥ 入力画面の「閉じる」をクリックして下さい。

※値のデータ

値	端数区分
0	切捨て
50	四捨五入
99	切上げ

ソフトウェアトラブル発生時のご連絡先

「操作方法がわからない」「トラブルが解消しない」など、本システムについてご不明な点がありましたら、下記の部署まで添付のFAX質問用紙にてお問い合わせください。

オカベマーケティングシステム株式会社

技術部 システム課

**TEL 03-5379-5323**

**FAX 03-5379-5179**

受付時間：AM9:00～PM5:30

営業日：毎週月曜日～金曜日（年末年始祝日を除く）

